

Swash®: made in Holland



Swash®: l'original depuis 1999

Arion est le premier à avoir introduit, en Europe, le concept de lavage "Swash", également connu comme le "lavage-sans-eau". Aux Etats-Unis, ce concept était déjà bien implanté et accepté par les prestataires de soins, mais pour le marché européen c'était une manière de laver les patients au lit, qui était complètement nouvelle. Pour beaucoup d'hôpitaux remplacer les cuvettes par des petits paquets contenant des lingettes de lavages était une révolution culturelle.

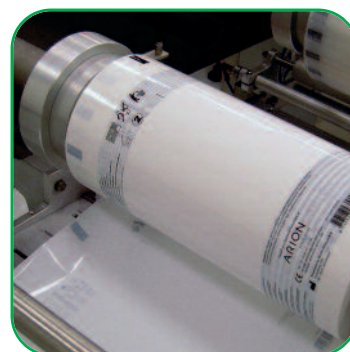
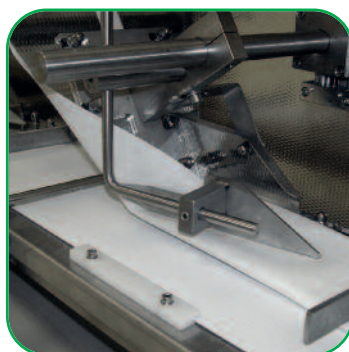
Depuis l'introduction du "lavage-sans-eau" il y a bien 10 ans, beaucoup d'hôpitaux en Europe ont adapté le concept. Tous les utilisateurs ont reconnu les avantages comparés au lavage traditionnel avec les cuvettes, même ceux qui étaient très sceptique et critique lors de la mise en place.

Dans cette brochure, vous trouverez tous les renseignements concernant le concept de lavage innovateur et agréable à l'emploi: Swash, ainsi que les informations concernant la façon dont Arion s'occupe de l'implantation dans les hôpitaux et le soutien qui nous apportons. Vous trouverez également une liste de toute la gamme des produits du concept Swash. Ensuite, vous trouverez des témoignages de plusieurs hôpitaux qui l'utilisent.

Made in Holland

À partir de mai 2011, tous les produits d'hygiène corporelle Swash sont produits par Skylla Holland B.V., une filiale d'Arion Holding B.V. Skylla est une unité de production totalement automatisée située à Geleen, où les lingettes et les gants sont fabriqués. Les produits Swash sont fabriqués dans un espace de production propre. Durant le processus de fabrication, les produits n'entrent jamais en contact avec les mains. La qualité des produits est ainsi garantie à tout moment.

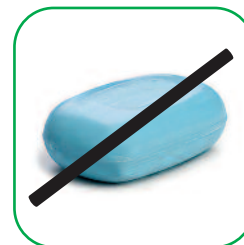
Étant donné que la production s'effectue aux Pays-Bas, le lien entre le marché et la production est très court, au bénéfice de l'innovation et de nouveaux développements produits.



Toilette au lit classique avec de l'eau et une cuvette

Si un patient, quelque soit la raison, n'est plus capable de se laver ou de se doucher lui-même, le personnel soignant de l'hôpital lui fera sa toilette au lit. Il y a peu de temps encore, ceci se faisait en utilisant de l'eau et du savon. Ainsi les patients étaient lavés en 4 étapes:

- **Savonner**
- **Rincer**
- **Sécher**
- **Hydrater (en utilisant une crème hydratante)**



Cette méthode, qui n'a pas changé depuis 150 ans, demande beaucoup de temps et d'efforts physiques aussi bien pour le patient que pour le personnel soignant. De plus, on utilise au minimum deux gants de toilettes et deux serviettes par patient sans compter les deux cuvettes, l'eau chaude, le savon et la crème hydratante, donc des coûts matériels très élevés pour la toilette classique, ainsi qu'une perte de temps importante pour rassembler tous ces objets.

Un autre élément auquel il faudrait veiller lors de la toilette journalière est la condition de la peau. Le lavage de la peau en utilisant de l'eau chaude et du savon, a non seulement un effet déshydratant sur la peau, mais modifie également son pH (effet non souhaitable). En outre, le lavage de la peau peut causer des irritations cutanées ainsi que la macération dans les plis cutanés à cause des serviettes et des gants de toilettes rugueux.

De nombreuses recherches ont démontré que souvent l'eau joue un rôle important dans le transfert des germes pathogènes d'un patient à l'autre. Ceci s'explique notamment par le fait que l'eau de lavage utilisé doit être transporté du lit vers le lavabo. De plus, l'eau du robinet des hôpitaux contient de nombreux micro-organismes qui peuvent répandre des germes pathogènes. Afin d'éviter au maximum la contamination croisée, il est conseillé de remplacer la toilette classique avec de l'eau et une cuvette par le "lavage-sans-eau".

Tout ceci mène à la conclusion que la toilette classique n'est plus adéquate, également parce que ce procédé n'est plus aux normes ni en terme d'hygiène ni au niveau des conventions applicables dans les hôpitaux au jour d'aujourd'hui. Le concept du "lavage-sans-eau" Swash est une alternative parfaite pour la toilette classique au lit.

Swash®: le concept du "lavage-sans-eau"

Les produits Swash permettent un lavage complet en une seule opération. Les paquets contiennent 8 lingettes ou gants de toilette. Chaque lingette contient une dose précise de lotion qui permet de laver une partie du corps. Pour un lavage complet, il faut utiliser les 8 lingettes ou les 8 gants de toilette. Après usage, les lingettes ou gants de toilette peuvent être jetés avec les déchets ordinaires de l'hôpital.

Les lingettes et les gants de toilette sont faits d'un tissu absorbant et adsorbant, et contiennent une lotion sans savon au pH neutre aux éléments nettoyants et soignants. La structure du tissu à un effet absorbateur sur les impuretés. Après le lavage la lotion nettoyante sèche à l'air libre et laisse un film hydratant sur la peau.

Comparé à la toilette classique, Swash possède de nombreux avantages:

Gain de temps



Les essais réalisés avec Swash ont démontré que le temps consacré à la toilette des personnes alitées est réduit d'au moins 30 à 50% par rapport à la toilette traditionnelle; en effet, le procédé de lavage se réalise en une seule opération au lieu des quatre dans le procédé traditionnel. Cuvettes, eau, savon, gants de toilette, serviettes de bain et draps supplémentaires sont remplacés par un seul paquet de Swash. Le temps nécessaire au rassemblement de toutes ces affaires de toilette, à leur entretien et à leur rangement ne doit plus être pris en compte, le temps gagné peut alors servir à s'occuper autrement du patient.

Economie

Le lavage avec Swash entraîne des économies directes et indirectes.

Economies directes:

- Affaires de toilette (eau, cuvettes, serviettes de bain, gants de toilette, crème hydratante)
- Coûts d'entretien des affaires de toilette (lavage des serviettes de bain, gants de toilette et draps, nettoyage des cuvettes)
- Coûts logistiques (transport des serviettes de bain, des gants de toilette et des draps)
- Gain de temps (le temps consacré à la toilette est réduit de 30 à 50%)

Economies indirectes:

- Charge de travail réduite (plus de temps pour les autres soins pour le même patient)
- Réduction du risque de contaminations croisées (réduction des coûts pour les diagnostics supplémentaires et le traitement des patients)
- Diminution de l'absentéisme (suite à une charge de travail et un effort physique moindres)

Risque réduit de contamination croisée



Chaque partie du corps est lavée avec une lingette propre, exempte de micro-organismes. Swash simplifie et limite le transport de diverses affaires de toilette (absence de cuvettes remplies d'eau contaminée et de linge mouillé). Le savon et les cuvettes risquent, en outre, d'être le siège de micro-organismes s'ils ne sont pas rigoureusement nettoyés et désinfectés. Les lingettes étant pliées de manière particulière, elles se détachent facilement les unes des autres du paquet. On ne touche donc qu'une seule lingette à la fois, chaque lingette sort propre de l'emballage et le risque de contamination croisée est ainsi minimisé.

Charge minimale



En utilisant Swash, le temps de la toilette est beaucoup plus court et le patient est moins souvent retourné. La toilette avec Swash a des retombées positives, spécialement pour les patients qui fatiguent vite, qui souffrent ou qui ont des problèmes respiratoires; mais aussi pour les prestataires de soins pour qui l'utilisation de Swash est synonyme de réduction importante de la charge physique. La toilette du patient devient en effet une tâche moins lourde étant donné la réduction des déplacements et des soulèvements. En outre, le transport des cuvettes lourdes remplies d'eau appartient désormais au passé. La réduction de la charge de travail et de l'effort physique peut avoir un effet positif sur l'absentéisme.

De haute et constante qualité



Lors de la production chaque lot de produits Swash est soumis à un contrôle sévère. Ce contrôle concerne entre autre la taille de la lingette, les lignes de pli, mais également la quantité de lotion par lingette ou par gant de toilette et la date d'expiration qui figure sur le paquet. Après avoir réussi les 17 tests de production, le produit est soumis à un test concernant le taux de micro-organismes présents. Pour être mise en vente, les paquets du lot ne doivent pas contenir plus de 10 micro-organismes, ainsi l'excellente qualité est garantie.

Respecte le pH de la peau, sans alcool ni latex



Swash contient une formule nettoyante sans savon et sans alcool. Le savon risque d'agresser la couche lipidique protectrice naturelle de la peau, elle peut alors se dessécher, se desquamer, et s'irriter. Swash contient des composants hydratants (Aloe Vera et vitamine E) et convient donc idéalement à la peau des patients et des prestataires de soins. Les composants exercent un effet positif sur les irritations cutanées et la macération. Etant donné que le liquide s'évapore rapidement, Swash est également utilisé contre les escarres. La lingette est douce, résistante et ne peluche pas. Elle est donc agréable au toucher et n'irrite pas.

Affaires de toilette réduits



Swash rend superflue l'utilisation d'eau, savon, cuvette, serviettes de bain, gants de toilette et crème hydratante. Les lingettes Swash, compactes, sont un produit tout en un. La livraison et le transport de serviettes de bain et de gants de toilette deviennent inutiles, et l'utilisation de draps supplémentaires est fortement réduite. L'empilement de cuvettes en appartient désormais au passé.

Tiède ou à température ambiante



Les lingettes Swash s'utilisent, en fonction des conditions et les souhaits du patient, à température au four à micro-ondes ou au bain-marie. Demandez les conditions spéciales pour obtenir d'Arion un four à micro-ondes (Swashnetron) gratuit. Le film thermique dans le paquet, veille à ce que les lingettes réchauffées maintiennent leur température plus longtemps (uniquement dans un paquet "Swash Platinum bath wipes").

Refermable



L'emballage à film refermable a été spécialement conçu pour permettre de sortir facilement les lingettes du paquet, et peut être aisément refermé pendant l'utilisation. Ceci permet de maintenir la température des lingettes et des gants de toilettes. Il est conseillé d'utiliser le paquet entier dans les 24 heures après ouverture. Attention: un paquet de Swash devrait être utilisé pour une seule personne, il est fortement déconseillé d'utiliser le même paquet pour plusieurs personnes.

Résultats disponibles des tests d'irritation oculaire et cutanée



La lotion de Swash a été minutieusement testée, notamment sur les irritations oculaires et cutanées. Les tests ont avéré que la lotion ne cause pas d'irritation oculaire ni cutanée. Les rapports complets (en anglais) des deux tests peuvent être demandée auprès d'Arion.

Convient également aux enfants



Plusieurs hôpitaux néerlandais utilisent Swash dans le service de pédiatrie. Les ingrédients individuels sont autorisés pour l'emploi chez les enfants. Par mesure de précaution, l'emploi de Swash est déconseillé chez les enfants prématurés (> 36 semaines)

Non polluant

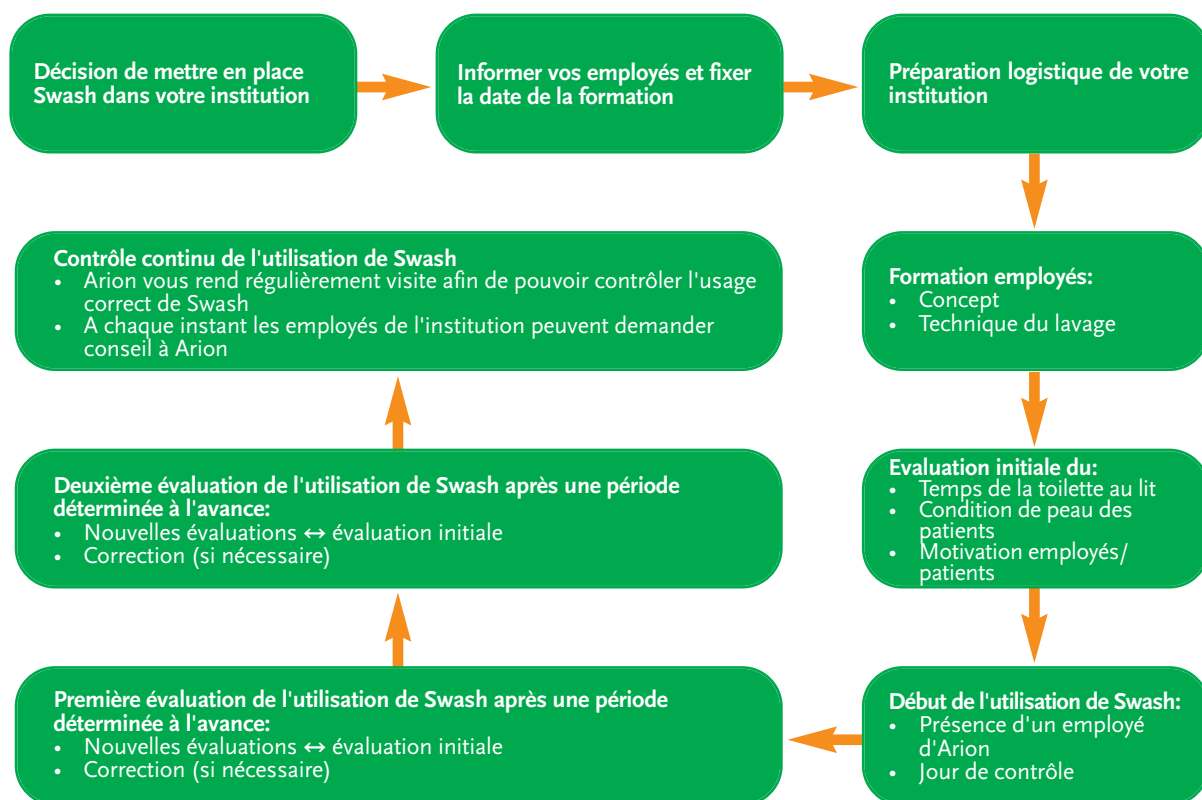


Les lingettes Swash peuvent être jetées avec les déchets ordinaires après utilisation. Aucune mesure particulière n'est requise pour le traitement des lingettes Swash usagées. Les lingettes Swash peuvent être incinérées en toute sécurité.

Mise en place de Swash® dans les institutions

Arion est spécialisé dans la mise en place complète du "lavage-sans-eau" dans les hôpitaux. Ensemble nous allons étudier de quelle façon l'optimisation de la toilette des patients au lit et de l'hygiène générale peut être organisée. En outre, un professionnel dans le domaine de la prévention des infections nous conseille, ce qui veut dire que nous sommes dans la possibilité de vous offrir un soutien optimal dans la mise en place de Swash.

La mise en place de Swash dans votre hôpital se fait en plusieurs étapes. La durée de la procédure dépend du nombre de départements dont vous souhaitez équiper de Swash. Si vous n'équipez qu'un seul département, ou si tous les départements de l'hôpital seront équipés au même moment, la procédure se fera en 9 jours ouvrables à partir du moment où vous avez décidé de mettre en place Swash. Dans le schéma ci-dessous vous trouverez les différentes étapes de la procédure. Si vous suivez ce schéma, la mise en place sera un succès.



Quand la décision de mettre en place Swash dans votre institution sera prise, vos employés seront immédiatement mis au courant du changement et seront informés de la formation qu'ils vont recevoir concernant l'utilisation de Swash. Ensuite, il est important de prendre toutes les mesures nécessaires au niveau logistique. Nous allons mettre au point tous les détails concernant les commandes, mais également le stockage des paquets de Swash dans l'entrepôt et dans les départements de l'institutions. Quand tout ceci sera pris en charge, un employé d'Arion formera vos employés concernant Swash et son utilisation. Pendant cette formation, le personnel soignant pourra poser leurs questions concernant le produit.

Avant de commencer l'utilisation de Swash il y aura une évaluation initiale, afin de déterminer la durée d'une toilette au lit, la condition de la peau des patients et la motivation des employés ainsi que des patients concernant l'utilisation de Swash. Cette évaluation initiale sera utilisée ensuite pour pouvoir mesurer les changements après la mise en place de Swash. Il est également possible de déterminer à l'avance comment le temps gagné sera utilisé, et par la suite, si celui-ci est utilisé de façon adéquate.

N'hésitez pas à nous contacter si vous souhaitez des plus amples explications concernant la procédure de la mise en place.

La gamme de Swash®



Swash Platinum bath wipes

Les "Swash Platinum bath wipes" sont des lingettes de qualité supérieure pour celui qui souhaite le meilleur produit de "lavage-sans-eau" sur le marché. Elles sont douces, confortables et peuvent être utilisées aussi bien à température ambiante que tièdes. Le film thermique dans le paquet, veille à ce que les lingettes réchauffées maintiennent leur température plus longtemps. Chaque paquet est refermable.

Numéro d'article: E04003
Contenu de l'emballage: 8 lingettes
Contenu du colis: 32 emballages
Contenu de la palette: 2.016 emballages



Swash Gold bath wipes (également disponible sans odeur)

Les lingettes "Swash Gold wipes", sont douces et confortables et de très bonne qualité. Elles peuvent être utilisées aussi bien à température ambiante que tièdes. La lotion dans la lingette nettoie et nourrit la peau. Chaque paquet est refermable.

Numéro d'article: E04017
Contenu de l'emballage: 8 lingettes
Contenu du colis: 44 emballages
Contenu de la palette: 2.772 emballages

Fragrance Free: E04022
Contenu de l'emballage: 8 lingettes
Contenu du colis: 30 emballages
Contenu de la palette: 1.920 emballages



Swash Gold gloves

Les "Swash Gold gloves" sont des gants de toilette de bonne qualité en structure 3D pour ceux qui préfèrent utiliser un gant de toilette au lieu d'une lingette. Ils sont doux, confortables et peuvent être utilisés aussi bien à température ambiante que tièdes. La lotion dans le gant nettoie et nourrit la peau. Chaque paquet est refermable.

Numéro d'article: E04014
Contenu de l'emballage: 8 gants
Contenu du colis: 40 emballages
Contenu de la palette: 2.520 emballages



Swash Specials shampoo caps

Le "Swash Specials shampoo cap" est un bonnet de bain à usage unique. L'intérieur est imprégné d'une lotion spéciale pour les cheveux. La lotion nettoie, nourrit les cheveux et n'a pas besoin d'être rincée. Le procédé actuel pour le lavage des cheveux au lit est difficile, spécialement pour les patients en soin intensif pour lesquels cela constitue un effort physique trop lourd. A cause de ça, le lavage des cheveux est un soin qui est rarement donné. L'utilisation du "shampoo cap" évite les déplacements qui représentent une charge physique aussi bien pour le patient que pour le personnel soignant.

Numéro d'article: E04009
Contenu de l'emballage: 1 shampoo cap
Contenu du colis: 36 emballages
Contenu de la palette: 2.304 emballages



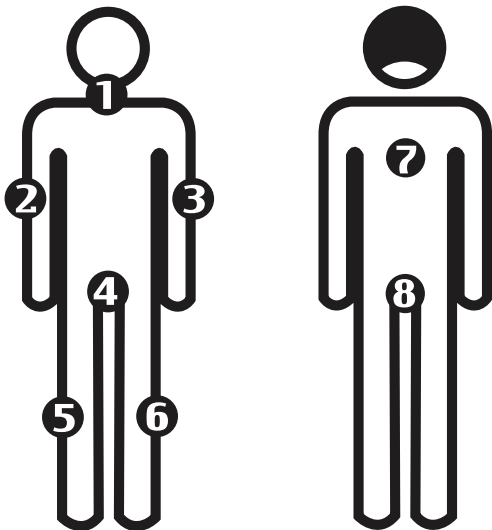
Swash Specials hair-care

"Swash Specials hair-care" est une lotion spéciale pour les cheveux qui les nettoie et les nourrit. Il n'y a pas besoin de rincer les cheveux. La lotion a un effet positif prouvé sur les irritations cutanées et réduit les risques de contaminations croisées puisqu'elle est utilisée par une seule personne. L'utilisation de la lotion évite les déplacements, qui représentent une charge physique aussi bien pour le patient que pour le personnel soignant.

Numéro d'article: E04005
Contenu du flacon: 100 ml
Contenu du colis: 12 flacons

Nettoyage du corps Swash®

Utilisez une lingette pour chaque partie du corps.



1. Visage, cou et poitrine
2. Bras droit et aisselle
3. Bras gauche et aisselle
4. Bas-ventre avant
5. Jambe droite
6. Jambe gauche
7. Dos
8. Bas du corps arrière

- Les lingettes/gants de toilette sont jetables et destinés à un usage personnel.
- Ne les jetez pas dans les toilettes.
- Convient uniquement à un usage externe.
- Il est conseillé d'utiliser un paquet de Swash ouvert dans les 24 heures.
- Si vous le souhaitez, il est possible de réchauffer Swash au four micro-ondes avant l'emploi.
- Après les avoir fait chauffer, vérifiez que les lingettes ou gants de toilette ne sont pas trop chauds avant l'emploi.

Nettoyage des cheveux Swash®

- Si vous le souhaitez, il est possible de réchauffer le shampoo cap avant l'emploi.
- Après l'avoir réchauffé, vérifiez que le bonnet n'est pas trop chaud avant l'emploi.
- Placez le bonnet shampoo cap sur le patient de manière à couvrir tous les cheveux.
- Massez les cheveux dans le shampoo cap pendant 2 à 3 minutes.
- Enlevez le shampoo cap (ne pas rincer les cheveux).
- Séchez les cheveux à l'aide d'une serviette.
- Peignez les cheveux à l'aide d'un peigne fin.
- Coiffez les cheveux.
- Le bonnet shampoo cap est jetable et destiné à un usage personnel.



Questions souvent posées concernant Swash®

Qu'est-ce que Swash?

Swash sont des lingettes ou gants de toilettes à usage unique destinés à la toilette complète des patients alités. Un paquet compte 8 lingettes douces imprégnées d'un liquide nettoyant et hydratant qui sèche vite sur la peau. Les ingrédients sont minutieusement sélectionnés afin de garantir un produit efficace et respectueux de la peau. Les lingettes se composent de fibres très douces de viscose et polyester. Ces lingettes spéciales réduisent la friction au niveau de la peau, minimisant ainsi les lésions cutanées. Le produit est conçu de manière à ce que les ingrédients soient répartis uniformément sur la lingette. Ainsi, il est garanti que chaque lingette contient la même quantité de lotion et que son temps de séchage est identique aux autres lingettes.

Comment utiliser Swash?

Swash contient 8 lingettes.

Chaque lingette est destinée à une partie spécifique du corps.

Prenez une lingette de l'emballage refermable et lavez une partie du corps.

Répétez cette opération jusqu'à ce que toutes les parties du corps soient lavées.

Si vous utilisez les gants de toilette, il est conseillé d'utiliser les deux cotés, spécialement quand il y a des restes de sang ou de fèces.

Faut-il sécher la peau?

Les lingettes Swash sont composées de manière à ce que tout essuyage de la peau soit superflu. Le liquide nettoyant s'évapore rapidement. Les substances hydratantes et nourrissantes restent sur la peau. Il est ainsi possible d'éviter toute lésion cutanée chez les patients, causée par le séchage avec une serviette rugueuse. Comme dans le cas d'un lavage traditionnel, il est important de veiller au séchage des plis de peau.

Faut-il réchauffer Swash?

Pour de bons résultats, il n'est pas nécessaire de réchauffer les lingettes Swash. La plupart des patients souhaitent cependant que les lingettes soient tièdes. Celles-ci peuvent être réchauffées au four à micro-ondes. Ceci n'a aucun effet sur le bon fonctionnement de la lotion.

Combien de temps Swash reste-t-il chaud?

Grâce à la feuille thermique dans l'emballage, les lingettes restent chaudes environ 45 minutes après avoir été réchauffées au micro-ondes. Sans la feuille thermique, les lingettes et les gants de toilette maintiennent leur chaleur pendant environ 30 minutes.

Est-ce que Swash contient de l'alcool ou du latex?

Non, Swash ne contient ni alcool ni latex.

Existe-t-il des réactions allergiques connues?

Depuis 1994, des millions de personnes utilisent Swash et aucune réaction allergique n'est connue à ce jour. Les tests d'irritation oculaire et cutanée attestent que Swash ne cause aucune réaction allergique. Les rapports de tests peuvent être demandés auprès d'Arion.

Es-ce que Swash peut être utilisé chez les enfants?

Actuellement, plusieurs hôpitaux utilisent Swash dans leur service de pédiatrie avec succès. Swash peut donc être utilisé sans problème chez les enfants. Il est, néanmoins, par précaution, déconseillé de l'utiliser chez les bébés prématurés.

Dans les maisons de repos, les hôpitaux de long séjour, les établissements de soins pour handicapés, il arrive souvent que seul un petit nombre de personnes sont lavées à l'aide de Swash. Ces personnes sont souvent réparties à travers tout l'établissement. Comment aborder cet aspect d'un point de vue logistique?

Les directives HACCP ne prescrivent plus que les fours micro-ondes destinés à l'alimentation soient exclusivement utilisés à cet effet (cette prescription n'est plus reprise dans le code d'hygiène pour l'alimentation dans les établissements de soins). Ainsi, il est autorisé de réchauffer les produits Swash dans le four micro-ondes de la cuisine (de l'établissement de soins), dans un Swashnetron installé dans une pièce de rangement/le couloir, voire dans le four micro-ondes du client. D'un point de vue logistique, les paquets peuvent être conservés dans une réserve, une dessert (où sont également rangés le linge et les draps propres) ou dans une réserve (armoire fermée) dans la chambre de l'occupant. Dans un établissement de soins, vous risquez de perdre de vue l'ensemble du stock. Il convient de prévoir un stockage central, au même titre que pour les livraisons de matériel d'incontinence, les gants et autres articles utilisés par un service.

Comment réchauffer un paquet Swash en situation de soins domicile?

Ici aussi, on peut réchauffer un paquet dans le four micro-ondes de l'habitant. S'il n'y en a pas à disposition, le paquet peut être disposé sur le chauffage. Un paquet ouvert ne se conserve pas plus de 24 heures sur un chauffage. De fait, le personnel soignant contamine le paquet de sa flore cutanée et les micro-organismes se multiplient avec le chauffage. Sur une durée de plus de 24 heures, des valeurs critiques peuvent être atteintes et une contamination croisée du personnel soignant ne peut être exclue.

